

Załącznik do Uchwały Nr XXXIII/214/09
Rady Miejskiej w Knyszynie
z dnia 29 czerwca 2010 r.



PLAN ODNOWY MIEJSCOWOŚCI **KALINÓWKA KOŚCIELNA**

Opracował: mgr inż. Andrzej Zdanowicz

Aktualizacja: mgr inż. Krzysztof Bagiński

Kalinówka Kościelna, czerwiec 2010 r.

Spis treści:

Wstęp.....	3
1.Charakterystyka miejscowości Kalinówka Kościelna.....	4
1.1. Położenie.....	4
1.2. Historia.....	4
1.3. Przestrzenna struktura miejscowości Kalinówka Kościelna.....	6
2.Inwentaryzacja zasobów służących odnowie miejscowości Kalinówka Kościelna.....	8
2.1. Zasoby przyrodnicze.....	8
2.2. Dziedzictwo kulturowe.....	9
2.3. Obiekty i tereny.....	13
2.4. Infrastruktura społeczna.....	14
2.5. Infrastruktura techniczna.....	16
2.6. Gospodarka i rolnictwo.....	17
2.7. Kapitał społeczny i ludzki.....	17
3. Ocena mocnych i słabych stron miejscowości Kalinówka Kościelna (analiza SWOT).....	18
4. Opis planowanych zadań inwestycyjnych i przedsięwzięć aktywizujących społeczność lokalną w okresie co najmniej 7 lat od dnia przyjęcia planu odnowy miejscowości, w kolejności wynikającej z przyjętych priorytetów rozwoju miejscowości, z podaniem szacunkowych kosztów ich realizacji.....	19

Załącznik Nr 1.

Uchwała Nr 1/10 Zebrania Wiejskiego Sołectwa Kalinówka Kościelna z dnia
23 czerwca 2010 r. w sprawie przyjęcia Planu Odnowy Miejscowości Kalinówka
Kościelna

Wstęp

Plan Odnowy Miejscowości Kalinówka Kościelna opracowany został zgodnie z § 10 ust. 2 pkt 1 Rozporządzenia Ministerstwa Rolnictwa i Rozwoju Wsi z dnia 14 lutego 2008 r. (tekst jednolity) w sprawie szczegółowych warunków i trybu przyznawania pomocy finansowej w ramach działania „Odnowa i rozwój wsi” objętego Programem Rozwoju Obszarów Wiejskich na lata 2007-2013.

Plan powstał przy aktywnym udziale mieszkańców Sołectwa Kalinówka Kościelna. Został on przyjęty Uchwałą Nr 1/10 Zebrania Wiejskiego Sołectwa Kalinówka Kościelna z dnia 23 czerwca 2010 r.

Plan jest dokumentem programowym określającym zadania, jakie należy zrealizować na terenie sołectwa w okresie najbliższych 7 lat. Zadania te wynikają z potrzeb mieszkańców i mają one na celu poprawę warunków życia i pracy mieszkańców, ich aktywizację zawodową oraz zwiększenie atrakcyjności inwestycyjnej i turystycznej miejscowości Kalinówka Kościelna. Warunkiem powodzenia ich realizacji jest współdziałanie władz gminnych, władz sołectwa, i mieszkańców sołectwa.

Z uwagi na zakres zadań i wartość, ich realizacja będzie finansowana:

- ✓ z Programu Rozwoju Obszarów Wiejskich 2007 – 2013,
- ✓ z Programu Infrastruktura i Środowisko 2007 – 2013,
- ✓ z Regionalnego Programu Operacyjnego Województwa Podlaskiego 2007 – 2013,
- ✓ z budżetu Gminy Knyszyn,
- ✓ z budżetu Powiatu Monieckiego,
- ✓ z innych źródeł finansowania, np. WFOŚ i GW.

1. Charakterystyka miejscowości Kalinówka Kościelna

1.1. Położenie

Miejscowość **Kalinówka Kościelna** położona jest w północnej części Gminy Knyszyn, należącej do powiatu monieckiego, przy skrzyżowaniu dróg powiatowych:

Nr 1404B Mońki – Ciesze – Przytulanka – Kalinówka Kościelna – Wojtówce
– Jasionóweczka - do drogi wojewódzkiej Nr 671

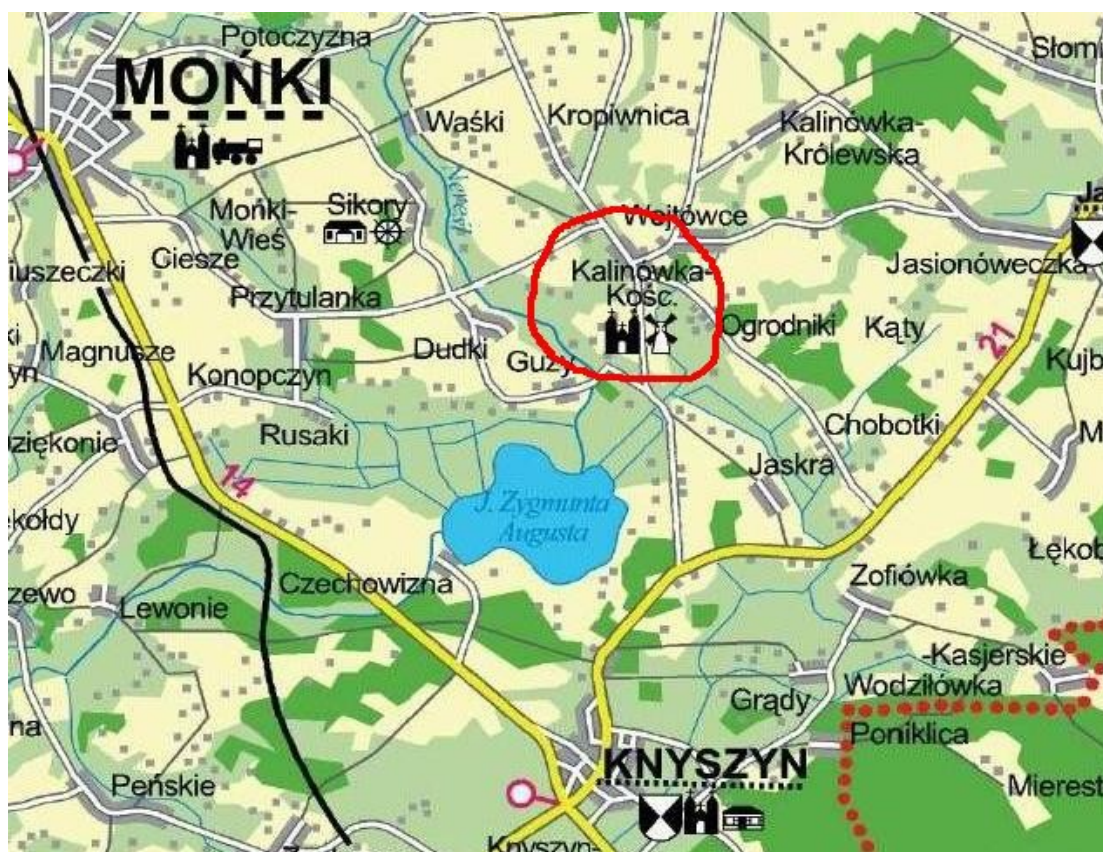
Nr 1407B Kalinówka Kościelna – droga wojewódzka Nr 671

Nr 1409B Kalinówka Kościelna – Ogrodniki - Chrobotki

Łączących ze sobą Gminy: Knyszyn, Jasionówka, Jaświły oraz Mońki. Wieś wraz z zabudową kolonijną tworzy Sołectwo Kalinówka Kościelna o powierzchni 390,5 ha zamieszkałe przez 191 mieszkańców.

Mapa Nr 1.

Położenie miejscowości Kalinówka Kościelna na terenie Gminy Knyszyn



1.2. Historia

Początkami wieś sięga końca XIV w. i stanowiła własność Radziwiłłów. Kalinówka Kościelna historycznie wchodziła w skład zespołu wsi noszącego ogólną

nazwę Kalinówka. Kalinówka Kościelna była wsią plebańską probostwa kalinowskiego. Oprócz niej Kalinówkę tworzyły wsie: Kalinówka Królewska – wieś chłopów królewskich, Wojtówce – wieś chłopów poddanych wójta, Ogrodniki – folwark i pracownicy folwarczni wójta.

Parafia rzymsko-katolicka w Kalinówce Kościelnej erygowana została w 1511 roku przez księcia Mikołaja Radziwiłła. W 1591 roku rozciągała się na 114 włókach, co stawiało ją na drugim miejscu pod względem zajmowanego obszaru w powiecie tykocińskim. Z biegiem czasu stan posiadania parafii sukcesywnie się powiększał. Pod koniec XVIII w., w 1796 r., fundusz kościoła kalinowskiego obejmuje wiele dotacji, w tym dane przez króla Jana w 1691 r. trzy włóki we wsi Kropiwnica. O zamożności XVIII-wiecznej parafii świadczy fakt, że proboszcz kalinowski lokował pieniądze w prywatnych włościach, jak również pożyczał pieniądze na procent.

W roku 1761 Kalinówka Kościelna dotknięta została gwałtownym pożarem. Doszczętnie spłonęła plebania wraz ze wszystkimi dokumentami kościelnymi. Po pożarze gospodarstwo plebańskie zaczęto odbudowywać i prawdopodobnie jeszcze wzbogacano jego stan posiadania.

Po III rozbiore Polski władze pruskie skonfiskowały dobra funduszowe parafii. Do 1797 r. Kalinówka Kościelna należała do diecezji wileńskiej. Następnie włączona została do utworzonej przez rząd pruski diecezji wigierskiej. Od roku 1807 ziemie te znalazły się w granicach Cesarstwa Rosyjskiego. Dopiero po I wojnie światowej znalazła się w obszarze II Rzeczypospolitej.

W okresie okupacji hitlerowskiej w Kalinówce Kościelnej Niemcy zorganizowali obławę, podczas której zabrali z kościoła i umieścili w obozie karnym w Knyszynie kilkadziesiąt osób.

Kalinówka Kościelna do 1954 r. była siedzibą gminy Kalinówka Kościelna obejmując swym zasięgiem m. in. wsie: Kalinówka Kościelna, Guzy, Wojtówce, Ogrodniki, Jaskra, Nowiny Kasjerskie, Zofiówka, Chobotki, Kropiwnica, Dudki, Sikory, Kalinówka Królewska – Gmina Jasionówka, Starowola. W okresie międzywojennym gmina należała do powiatu białostockiego. Po II wojnie światowej zachowała swą przynależność administracyjną. W dniu 1 lipca 1952 roku gmina podzielona była na 37 gromad i była największą gminą w powiecie białostockim.

1 kwietnia 1954 roku dokonano wymiany części obszarów między gminą Kalinówka a gminami Korycin i Obrubniki (dodatknie) oraz między gminą Kalinówka a gminami Korycin i Czarna Wieś (ujemnej); równocześnie gmina weszła w skład nowo

utworzonego powiatu monieckiego. Gmina Kalinówka została zniesiona 29 września 1954 roku wraz z reformą wprowadzającą gromady w miejsce gmin. Gminy Kalinówka Kościelna nie przywrócono 1 stycznia 1973 roku po reaktywowaniu gmin, a utworzono Gminę Jasionówka o podobnym zasięgu terytorialnym.

Miejscowość Kalinówka Kościelna straciła na znaczeniu. Lokalne oddziaływanie utrzymała dzięki Parafii pw. Św. Anny mającej tu swoją siedzibę. Należą do niej wsie, które wcześniej tworzyły Gminę Kalinówka Kościelna, a po 1973 roku weszły w skład nowoutworzonych gmin: Jasionówka, Jaświły, Knyszyn i Mońki

1.3. Przestrzenna struktura miejscowości Kalinówka Kościelna

Fotografia nr 1.

Zdjęcie satelitarne miejscowości Kalinówka Kościelna (www.zumi.pl)



Kalinówka Kościelna należy do większych wsi Gminy Knyszyn. Mimo, iż Kalinówka Kościelna straciła znaczenie jako miejscowość gminna, nadal pełni funkcję lokalnego ośrodka rozwoju dzięki temu, że oprócz władz sołeckich (Sołtysa i Rady Sołeckiej) ma tu swoją siedzibę:

- ✓ Parafia pw. Św. Anny do której należą również miejscowości znajdujące się na terenie sąsiednich gmin: Mońki, Jaświły oraz Jasionówka.
- ✓ Zespół Szkół do którego uczęszczają również uczniowie zamieszkali w sąsiednich gminach,
- ✓ Ośrodek zdrowia.

Na terenie wsi funkcjonują 2 sklepy i 1 bar.

We wsi najbardziej rozpowszechnione jest budownictwo zagrodowe i jednorodzinne. W budynku szkolnym znajdują się 3 mieszkania oraz w Ośrodku Zdrowia – 2 mieszkania. Na koniec 2008 wybudowane były 44 budynki mieszkalne, w których znajdowało się łącznie 48 mieszkań. Budynki mieszkalne w większości wybudowane zostały w latach 50 – 70 ubiegłego wieku. Średnio jedno mieszkanie miało powierzchnię użytkową 78,12 m² i posiadało 3,9 izb mieszkalnych. Wyposażenie mieszkań w podstawowe instalacje i urządzenia było następujące:

- wodociąg posiadało 81,6 % mieszkań,
- ustęp splukiwany i łazienkę – 62,0 % mieszkań,
- centralne ogrzewanie – 48,7 % mieszkań.

Zabudowa wsi ma układ wielodrożny. Zabudowa koncentruje się wzdłuż dróg powiatowych:

- ✓ Nr 1404B Mońki – Ciesze – Przytulanka – Kalinówka Kościelna – Wojtówce
– Jasionóweczka - do drogi wojewódzkiej Nr 671
- ✓ Nr 1407B Kalinówka Kościelna – droga wojewódzka Nr 671
- ✓ Nr 1409B Kalinówka Kościelna – Ogrodniki - Chrobotki

W centralnej części wsi znajduje się Kościół Parafialny oraz Zespół Szkół. Przy Obiektach tych znajdują się większe ogólnodostępne place wykorzystywane do spotkań religijnych i kulturalnych oraz organizowania zawodów sportowych i sportowo-rekreacyjnych. Również przy tych obiektach znajdują się jedyne miejsca do parkowania samochodów.

Zgodnie ze „Studium uwarunkowań i kierunków Zagospodarowania Przestrzennego Gminy Knyszyn” w miejscowości Kalinówka Kościelna przewidziano

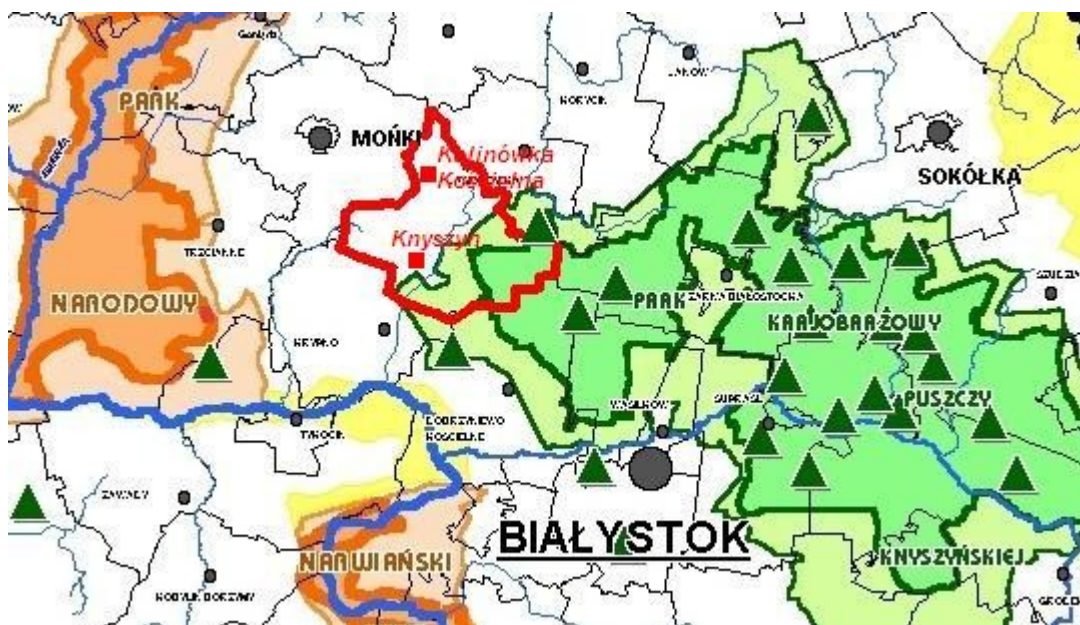
rozwój działalności rolniczej, produkcji leśnej oraz budownictwa mieszkaniowego w granicach zabudowy wsi.

2. Inwentaryzacja zasobów służących odnowie miejscowości Kalinówka Kościelna

2.1. Zasoby przyrodnicze

Powiat moniecki stanowi obszar o wyjątkowych walorach ekologicznych i krajobrazowych. Ze wszystkich stron otaczają go cenne obiekty przyrodnicze: od zachodu pokaźne połacie powiatu obejmuje Biebrzański Park Narodowy, ze strony wschodniej, w granicach powiatu leżą obrzeża Parku Krajobrazowego Puszczy Knyszyńskiej, krańce południowe stanowią natomiast fragment Obszaru Chronionego Krajobrazu „Doliny Narwi” i stykają się z otuliną Narwiańskiego Parku Narodowego.

Mapa nr 2.
Obszary chronione na terenie powiatu monieckiego



Na terenie Gminy Knyszyn funkcjonuje **rezerwat przyrody „Wielki Las”** – leśny o powierzchni 129,8 ha, utworzony w 1990r. Celem ochrony jest zachowanie w naturalnym stanie fragmentu Puszczy Knyszyńskiej obejmującego dobrze zachowane zbiorowiska borów mieszanych ze starymi drzewostanami oraz zatorfione obniżenia z olsami.

Na terenie Gminy znajduje się również część obszaru **Parku Krajobrazowego Puszczy Knyszyńskiej Imienia Profesora Witolda Sławińskiego** wraz ze strefą ochronną. Park, o powierzchni 74 447 ha (w tym 2 687,7 ha na terenie Gminy Knyszyn) utworzony został 24 maja 1988r. Celem Parku jest ochrona terenów leśnych i dolin rzecznych wyróżniających się wysokim stopniem naturalności, dużymi walorami przyrodniczymi i krajobrazowymi, występowaniem wielu rzadkich gatunków roślin i zwierząt, różnorodnością form geomorfologicznych oraz bogactwem kulturowym, a także stworzenie warunków do prowadzenia działalności naukowej i dydaktycznej oraz rozwijania turystyki kwalifikowanej i wypoczynku.

Park Krajobrazowy Puszczy Knyszyńskiej im. Witolda Sławińskiego i rezerwat przyrody „Wielki Las” objęte są Siecią NATURA 2000 i należą do Obszaru Specjalnej Ochrony ptaków PLB 200003 Puszcza Knyszyńska oraz Specjalnych Obszarów Ochrony siedlisk PLH 200006 Ostoja Knyszyńska.

Walory środowiska, na które składają się unikalne tereny bagienne, puszcza, wielkie kompleksy leśne, czyste powietrze, stwarzają szansę dla rozwoju turystyki kwalifikowanej, krajoznawczej, a także agroturystyki zarówno na terenie gminy Knyszyn jak też w miejscowości Kalinówka Kościelna.

2.2. Dziedzictwo kulturowe

Fotografia nr 2.

Kościół Parafialny pw. Św. Anny w Kalinówce Kościelnej



*Fotografia nr 3.
Brama cmentarna w Kalinówce Kościelnej*



*Fotografia nr 4.
Lamus w Kalinówce Kościelnej*



W miejscowości Kalinówka Kościelna zachowały się następujące obiekty zabytkowe:

- ✓ Kościół Parafialny pw. Św. Anny, drewniany, 1776, nr rej.: 188 (194) z 29.12.1964
- ✓ Cmentarz rzym.- kat. (przy drodze do Moniek), pocz. XIX, nr rej.: 809 z 20.12.1995
- ✓ Lamus, drewniany, 1782, nr rej.: 129 (135) z 22.11.1958.

Pierwszy kościół parafialny w Kalinówce Kościelnej został ufundowany przez Mikołaja Radziwiłła, wojewodę wileńskiego. Kościół i parafię wyposażył król Zygmunt August. W dniu 17 sierpnia 1761 r. kościół spłonął wraz z plebanią i cennym archiwum. Obecny kościół parafialny jest prawdopodobnie drugim w prawie pięćsetletniej historii parafii. Wybudowano go po 1761 roku, czyli po słynnym pożarze. Budowę ukończono w 1774r., kościół konsekrowano w 1777 r. staraniem ks. Adama Świerzbńskiego. Jest to kościół modrzewiowy, z barokowym wystrojem. W głównym ołtarzu znajduje się obraz Matki Boskiej z Dzieciątkiem z I połowy XVII wieku o cechach ikony unickiej. Wyżej umieszczony jest obraz św. Anny – patronki kościoła. W lewym ołtarzu znajduje się XIX-wieczny obraz św. Mikołaja, a w prawym przemienienia Pańskiego. Ambona i detale ołtarzy bocznych są prawdopodobnie starsze o około 150 lat od świątyni, w której znajdują się obecnie. W ołtarzu głównym zwracają uwagę przepiękne rzeźby archaniołów datowane na drugie ćwierćwiecze XVII. Z I połowy XVII wieku pochodzi renesansowe tabernakulum. W kościele są również zabytkowe organy. Zabytek ten zbudowano na rzucie prostokąta, jako trzynawowy. Jest pokryty gontem. W ostatnich latach kościół został w środku gruntownie wyremontowany. Należy jeszcze wyremontować dach oraz elewacje.

Przy wejściu na cmentarz znajduje się brama cmentarna murowana wybudowana w 1848 r. Na tabliczkach glinianych znajdujących się po obu jej stronach można odczytać najważniejsze informacje z historii budowy. W tym miejscu cmentarz powstał już wcześniej. Początkowo grzebano zmarłych wokół kościoła, świadczą o tym liczne kości ludzkie wydobywane podczas prac remontowych. Na cmentarzu można odnaleźć, co prawda nieliczne, krzyże i pomniki z początku XIX wieku.

Lamus jest to drewniany budynek dwukondygnacyjny o konstrukcji zrębowej, ze słupowymi podcieniami. Najprawdopodobniej został zbudowany w roku 1782. W roku 1927 lamus przeszedł gruntowny remont i wtedy też budynek obrócono o 90⁰ elewacją frontową z podcieniami z dawnego wschodniego położenia na wystawę

południową. Po drugiej wojnie światowej lamus pełnił funkcję mieszkalną. Skończyło się to źle, ponieważ mieszkający tam nauczyciel spowodował pożar. Spłonęły całkowicie słupy i dach. Budynek był później dwa razy remontowany. Obecnie mieści się w nim izba regionalna.

Obiekty te wpisane są do rejestru zabytków i znajdują się pod szczególną opieką Podlaskie Konserwatora Zabytków. Kościół na zewnątrz został poddany gruntownej renowacji w 2010 roku w ramach operacji dofinansowanej ze środków PROW na lata 2007-2013, działanie „Odnowa i rozwój wsi”. Lamus jest w złym stanie technicznym i wymaga remontu.

Również na terenie powiatu monieckiego oraz na terenie Gminy Knyszyn istnieje szereg ciekawych obiektów zabytkowych architektury i budownictwa drewnianego, sakralnego i fortyfikacyjnego. Z tego względu powstało wiele znanych w regionie szlaków turystycznych pieszych i rowerowych, takich jak:

- Podlaski Szlak Bociani,
- Kraina Bagien,
- Królowej Bony,
- Dawnego Pogranicza,
- Obwodnica Rowerowa Gminy Knyszyn – przebiegająca przez Kalinówkę Kościelną
- Szlak różnych religii.

2.3. Obiekty i tereny

Jak wcześniej wspomniano zabudowa wsi ma układ wielodrożny i koncertuje się ona wzdłuż dróg powiatowych. Brak jest rynku. Ogólnodostępne miejsca na których mogą spotykać się mieszkańcy, czy też mogą być organizowane imprezy zlokalizowane są przy kościele parafialnym oraz na terenie Zespołu Szkół – boisko szkolne. Tu też znajdują się parkingi.

We wsi na bezimiennej rzeczce utworzone są stawy, w których kiedyś hodowane były ryby. Obecnie są one zarośnięte i zaniedbane. Po renowacji mogłyby być wspaniałym miejscem wypoczynku mieszkańców oraz turystów odwiedzających wieś. Stawy są własnością Parafii.

2.4. Infrastruktura społeczna

Parafia pw. Św. Anny

Parafię ufundował i zbudował kościół w 1511 r. Mikołaj Radziwiłł. Obecny drewniany kościół wybudowany został w roku 1774 i konsekrowany w 1777 r. Na terenie Parafii funkcjonują 2 kaplice: w Szpakowie i w Bagnie. Do parafii należą mieszkańcy miejscowości:

- ✓ Kalinówka Kościelna, Jaskra, Ogrodniki, Guzy, Wojtówce – Gmina Knyszyn
- ✓ Kropiwnica, Dudki, Sikory i Waški - Gmina Mońki,
- ✓ Kalinówka Królewska – Gmina Jasionówka,
- ✓ Bagno, Szpakowo i Starowola – Gmina Jaświły.

Oświata

W latach 1920-1933 istniała w Kalinówce Kościelnej szkoła powszechna czteroklasowa. Mieściła się ona w prywatnych domach. Do klasy V i VI uczniowie mogli uczęszczać do szkoły w Jasionówce lub Knyszynie. W roku 1924 proboszczem miejscowej parafii został ksiądz Antoni Świl, który znacząco przyczynił się do rozwoju wsi. To on załatwił formalności związane z wyznaczeniem placu pod budynek szkolny. W budynku tym miała się mieścić siedmioklasowa szkoła podstawowa, Urząd Gminy, świetlica, poczta i mieszkanie dla nauczyciela.

Fotografia nr 5.

Budynek Zespołu Szkół w Kalinówce Kościelnej



W 1931 roku wmurowano kamień węgielny i rozpoczęto budowę szkoły. Opłacano jedynie z budżetu gminy materiały budowlane i majstrów. Pozostałe prace wykonywano systemem szarwarkowym. Budowa szybko postępowała i w 1934 roku cały parter był wykończony, a składał się z pięciu sal szkolnych i kancelarii. Nowy rok szkolny uczniowie rozpoczęli z radością w salach widnych i obszernych. Do budynku przeniosła się gmina i poczta. W szkole nie było jednak siódmej klasy, a uczniowie klasy szóstej (z trochę innym programem) otrzymywali świadectwa ukończenia pełnej szkoły podstawowej. Z powodu braku funduszy wstrzymano wykończenie piętra.

Po wojnie w 1945 roku gmina przekazała gmach szkolny dla kuratorium. Zostało dobudowane piętro. Obecny budynek pochodzi z tamtych czasów. Był on już kilkakrotnie remontowany. Mieści się w nim Zespół Szkół, w skład którego wchodzi:

- ✓ szkoła podstawowa,
- ✓ gimnazjum,
- ✓ oddział przedszkolny.

W roku szkolnym 2009/2010 do Zespołu Szkół uczęszcza 176 uczniów z następujących miejscowości: Kalinówka Kościelna, Guzy, Wojtówce, Ogrodniki, Jaskra, Nowiny Kasjerskie, Zofiówka, Chobotki – Gmina Knyszyn, Kropiwnica, Dudki, Sikory – Gmina Mońki, Kalinówka Królewska – Gmina Jasionówka, Starowola – Gmina Jaświły. Pracuje tu 18 nauczycieli oraz 6 pracowników obsługi. Szkoły wyposażone są w pracownie internetowe. W Zespole funkcjonuje biblioteka szkolna oraz świetlica z dożywianiem. Na terenie posesji szkolnej znajduje się boisko. W roku 2008 oddano do użytku salę gimnastyczną z wielofunkcyjnym boiskiem sportowym o wymiarach 13,0 x 25,0 m i z zapleczem sanitarno – szatniowym.

Stan techniczny budynku szkolnego oraz boisk jest niezadowalający. Budynek wymaga termomodernizacji, a boiska należy zmodernizować.

Kultura

W miejscowości Kalinówka Kościelna nie ma domu kultury. Mieszkańcy mogą korzystać z usług Knyszyńskiego Ośrodka Kultury oraz Biblioteki Publicznej w Knyszynie. Jednak z uwagi na odległość dostęp jest utrudniony.

Rolę świetlicy wiejskiej przejęła szkoła. Spotkania mieszkańców organizowane są w świetlicy szkolnej. Dość często uczniowie szkoły przygotowują okolicznościowe apele oraz imprezy, na które zapraszani są rodzice.

We współpracy parafii i szkoły z okazji odpustu na św. Anny, patronki kościoła, organizowane są rokrocznie imprezy kulturalno-rozrywkowe.

Ochrona zdrowia

Podstawowe usługi zdrowotne dla mieszkańców świadczy Ośrodek Zdrowia w Kalinówce Kościelnej prowadzony przez SPZOZ w Mońkach. Z ośrodka tego korzystają również mieszkańcy sąsiednich miejscowości położonych na terenie Gmin: Jasionówka, Mońki oraz Jaświły.

Mieszkańcy Kalinówki Kościelnej korzystają również z usług specjalistycznych przychodni lekarskich (publicznych i niepublicznych) funkcjonujących przy SPZOZ w Mońkach oraz przy SPZOZ w Knyszynie.

2.5. Infrastruktura techniczna

Miejscowość Kalinówka Kościelna posiada sieć wodociągową zasilaną z ujęcia wody w Zofiówce. Sieć obsługiwana jest przez Zakład Gospodarki Komunalnej w Knyszynie. Miejscowość nie jest skanalizowana. Ścieki gromadzone są szambach. Powstało kilka przydomowych oczyszczalni ścieków.

Mieszkania, z wyłączeniem mieszkań w budynku szkolnym, ogrzewane są indywidualnie. Dominującym rozwiązaniem są lokalne źródła ciepła na paliwa stałe, olej lub gaz. Głównym źródłem energii cieplnej jest węgiel kamienny oraz drewno.

Miejscowość objęta jest zbiórką odpadów komunalnych połączoną z segregacją odpadów prowadzona przez Zakład Gospodarki Komunalnej w Knyszynie.

Układ komunikacyjny miejscowości stanowią drogi powiatowe nr 1404B, 1407B, 1409B oraz drogi dojazdowe do pól. Układ komunikacyjny funkcjonalnie jest dobrze rozwinięty, jednak jego stan techniczny jest niezadowalający.

Sieć energetyczna i telefoniczna w pełni zaspakaja potrzeby mieszkańców.

2.6. Gospodarka i rolnictwo

Gmina Knyszyn jest gminą rolniczą. Ta klasyfikacja wynika z przeznaczenia gruntów, które w większości są użytkami rolnymi oraz z podstawowych rodzajów działalności, jakimi zajmują się w większości mieszkańcy Gminy. Według Instytutu Upraw Nawożenia i Gleboznawstwa, wartość ogólnego wskaźnika rolniczej przestrzeni produkcyjnej uwzględniającego wartość gleb, agroklimat, rzeźbę terenu i warunki wodne wynosi dla Gminy Knyszyn 56,5 punktów.

Również w Sołectwie Kalinówka Kościelna podstawowym źródłem utrzymania jest rolnictwo. Funkcjonują tu 44 gospodarstwa rolne specjalizujące się w produkcji mleka i trzody chlewnej. Użytki rolne zajmują 353,73 ha, co stanowi 90 % powierzchni sołectwa.

Ponadto funkcjonują 2 podmioty gospodarcze zajmujące się działalnością handlową.

2.7. Kapitał społeczny i ludzki

Na dzień 31 grudnia 2010 r. na terenie sołectwa zamieszkiwało 195 osób, w tym 97 mężczyzn i 98 kobiet. Demografię Sołectwa Kalinówka Kościelna przedstawiono w tabeli nr 1. Analizując dane demograficzne, należy stwierdzić, iż negatywnym zjawiskiem jest migracja kobiet. Potwierdza to mniejsza liczba kobiet w stosunku do liczby mężczyzn w wieku 19 – 60 lat, mimo przewagi liczby kobiet w wieku 0 – 18 lat.

Tabela nr 1.

Ludność Sołectwa Kalinówka Kościelna wg wieku i płci na dzień 06.03.2009 r.

Wiek	liczba	Liczba mężczyzn	Liczba kobiet
0 – 18	40	16	24
19 – 60	116	66	50
Powyżej 60	39	15	24
Razem	195	97	98

Na terenie dawnej Gminy Kalinówka Kościelna urodziło się wiele znanych osób. Między innymi w Starowoli urodził się Pan Jan Kamiński - Poseł na Sejm VI kadencji. W Kalinówce Kościelnej mieszkał w latach 1985 – 1989 Pan Włodzimierz Cimoszewicz, znany działacz, Premier Rządu Polskiego w latach 1996 – 1997.

3. Ocena mocnych i słabych stron miejscowości Kalinówka

Kościelna (analiza SWOT)

Plan Odnowy Miejscowości Kalinówka Kościelna został opracowany przy zaangażowaniu mieszkańców. Mieszkańcy wskazali, co ich zdaniem:

- pogarsza standard zamieszkiwania i stanowi barierę rozwoju miejscowości – słabe strony,
- może poprawić warunki bytowe i być kołem zamachowym rozwoju miejscowości – mocne strony.

Ponadto, w czasie spotkań warsztatowych mieszkańcy wskazali:

- szanse w postaci drzemącego potencjału miejscowości Kalinówki Kościelnej, który umiejętnie wykorzystany przesądza o skuteczności podejmowanych działań,
- zagrożenia w postaci niekorzystnych tendencji, które mogą wpłynąć niekorzystnie na skuteczność podejmowanych działań.

Przeprowadzona analiza słabych i mocnych stron oraz szans i zagrożeń miejscowości umożliwiło ustalenie listy niezbędnych działań, które należy zrealizować w okresie najbliższych 7 lat. Mając na uwadze koncentrację siły oddziaływania budowanego Planu Odnowy Miejscowości, dokonano starannej selekcji planowanych zadań. Wynika to z ograniczoności sił i środków. Będą to zadania dotyczące poprawy stanu technicznego infrastruktury społecznej oraz technicznej oraz kultywowania tradycji religijnej. Ich realizacja ma na celu poprawę warunków życia i pracy mieszkańców, zwiększenie atrakcyjności inwestycyjnej i turystycznej miejscowości.

Silne strony: 1. Korzystne położenie 2. Walory przyrodniczo-krajobrazowe 3. Aktywność i gościnność mieszkańców 4. Dobrze rozwinięte rolnictwo	Szanse: 1. Rozwój turystyki w oparciu o zasoby naturalne i kulturowe 2. Wzrost aktywności społeczno-gospodarczej 3. Tworzenie korzystnych warunków dla rozwoju przedsiębiorczości oraz rolnictwa
Słabe strony:	Zagrożenia:

<ol style="list-style-type: none"> 1. Niedostateczny rozwój infrastruktury technicznej i społecznej 2. Niewykorzystanie potencjału ludzkiego 3. Brak miejsc pracy 4. Brak bazy turystycznej 	<ol style="list-style-type: none"> 1. Niekorzystne tendencje demograficzne 2. Brak umiejętności pozyskania środków zewnętrznych. 3. Niska dochodowość działalności rolniczej
---	---

4. Opis planowanych zadań inwestycyjnych i przedsięwzięć aktywizujących społeczność lokalną w okresie co najmniej 7 lat od dnia przyjęcia planu odnowy miejscowości, w kolejności wynikającej z przyjętych priorytetów rozwoju miejscowości, z podaniem szacunkowych kosztów ich realizacji

I.p.	Nazwa zadania	Wartość w zł.	Planowany okres realizacji
1	<p>Remont zabytkowego lamusa i ogrodzenia kościoła parafialnego p.w. św. Anny w Kalinówce Kościelnej -</p> <p>Celem zadania jest: Zachowanie dziedzictwa kulturowego i wzrost atrakcyjności turystycznej miejscowości dzięki poprawie stanu technicznego zabytkowego lamusa i ogrodzenia zabytkowego kościoła parafialnego oraz rozwój tożsamości i integracji społeczności wiejskiej dzięki kształtowaniu obszaru przestrzeni publicznej w Kalinówce Kościelnej.</p> <p>Zadanie obejmuje:</p> <p>1. Remont zabytkowego lamusa</p> <ul style="list-style-type: none"> ✓ Reprofilacja terenu i roboty brukarskie ✓ Naprawa ścian fundamentowych ✓ Naprawa i zabezpieczenie elementów budynku ✓ Instalacja odgromowa, <p>2. Remont ogrodzenia wokół zabytkowego kościoła parafialnego</p> <ul style="list-style-type: none"> ✓ Reprofilacja terenu i roboty brukarskie ✓ Roboty renowacyjne muru kamiennego ✓ Renowacja murowanych słupków ogrodzeniowych ✓ Wywóz i utylizacja gruzu 	<p>430 010,62 zł</p> <p>W tym:</p> <p>321 963 zł –PROW 2007-2013</p> <p>działanie Odnowa i rozwój wsi.</p> <p>108 047,62 zł – wkład własny Parafii Rzymskokatolickiej w Kalinówce Kościelnej</p>	2011

	<p>Koszt zadania obejmuje:</p> <ul style="list-style-type: none"> ✓ koszt robót – 410 002,62 zł. ✓ koszt dokumentacji technicznej – 14 640,00 zł. ✓ koszt Inspektora nadzoru – 5368,00 zł. 		
2	<p>Termomodernizacja budynku ZS w Kalinówce Kościelnej – zadanie to obejmuje ocieplenie budynku, wymianę pokrycia dachowego, wymianę stolarki okiennej i drzwiowej, modernizację instalacji c.o. Celem zadania jest poprawa warunków nauczania oraz obniżenie kosztów utrzymania szkoły</p>	<p>1 174 153,00 w tym: udział Gminy 304 153,00 Program Operacyjny Infrastruktura i Środowisko na lata 2007-2013 870,00</p>	2011
3	<p>Uroczystości religijno-kulturalne „Na Św. Annę” organizowane rokrocznie przez Parafię, ZS w Kalinówce Kościelnej i gminę Knyszyn (6 uroczystości po 10.000 zł.)</p>	<p>60 000,00 w tym: Gmina Knyszyn 30 000,00 LEADER 30 000,00</p>	2011-2015
4	<p>Budowa systemu Internetu szerokopasmowego na potrzeby instytucji i mieszkańców Kalinówki Kościelnej w ramach projektu gminy Knyszyn – „System bezpieczeństwa i komunikacji elektronicznej dla podniesienia warunków życia społeczności pogranicznej”,</p>	<p>1 402 005,00 w tym: Gmina Knyszyn 210 300,00 Program Współpracy Transgranicznej Litwa - Polska 2007-2013 1 191 705,00</p>	2011
5	<p>Poprawa komunikacji pieszej wzdłuż drogi powiatowej Nr 1404B, na odcinku od Kalinówki Kościelnej do cmentarza parafialnego. Poprawa bezpieczeństwa ruchu drogowego - zadanie obejmuje wybudowanie asfaltowego pasa do ruchu pieszego po prawej stronie jezdni.</p>	<p>90 000,00 w tym: Gmina Knyszyn 45 000,00 Starosta Moniecki 45 000,00</p>	2010
6	<p>Wydanie monografii Parafii w Kalinówce Kościelnej z okazji rocznicy 500 – lecia istnienia parafii</p>	<p>30 000,00 w tym: Gmina Knyszyn 15 000,00 LEADER 15 000,00</p>	2011
7	<p>Uroczystości z okazji 500 rocznicy powstania parafii.</p>	<p>30 000,00 w tym: Gmina Knyszyn 15000,00 LEADER</p>	2011

		15 000,00	
8	Budowa chodnika wzdłuż drogi powiatowej Nr 1404B , na odcinku Kalinówka Kościelna – Wojtówce. Celem zadania jest poprawa bezpieczeństwa ruchu drogowego, zwiększenie dostępności do ośrodka usługowego, jakim jest Kalinówka (szkoła, ośrodek zdrowia, sklepy, kościół)	20 000,00 w tym: Gmina Knyszyn 10 000,00 Starosta Moniecki 10 000,00	2011
9	Modernizacja boiska szkolnego oraz budowa palcu zabaw przy ZS w Kalinówce Kościelnej (budowa boisk do piłki nożnej, siatkówki, koszykówki oraz tenisa ziemnego)	120 000,00 w tym: Gmina Knyszyn 48 000,00 RPO WP 72 000,00	2012
10	Modernizacja skrzyżowania dróg powiatowych Nr 1404B i 1407 B w Kalinówce Kościelnej – budowa ronda, celem zadania jest poprawa bezpieczeństwa ruchu drogowego	200 000,00 w tym: Gmina Knyszyn 40 000,00 Starosta Moniecki 40 000,00 RPO WP 120 000,00	2013
11	Zagospodarowanie cieków wodnych na potrzeby rekreacji. Przez Kalinówkę Kościelną malowniczo przepływa rzeka Nereśl w pobliżu znajdują się zbiorniki wodne powstałe wskutek wydobywania torfu. Obiekty te można zagospodarować na potrzeby rekreacji.	300 000,00 w tym: Gmina Knyszyn 150 000,00 LEADER lub inne środki UE 150 000,00	2016-2017

5. Opis i charakterystyka obszaru o szczególnym znaczeniu dla zaspokajania potrzeb mieszkańców, sprzyjającego nawiązywaniu kontaktów społecznych, ze względu na jego położenie oraz cechy funkcjonalno przestrzenne.

Znajdujący się w centrum wsi zabytkowy kościół parafialny p.w. św. Anny w Kalinówce Kościelnej (poddany gruntownej renowacji w 2010 r. ze środków PROW), wraz z placem przykościelnym ogrodzonym murem kamiennym oraz szerszym otoczeniem kościoła i utwardzonym placem (parkingiem) położonym pomiędzy ogrodzeniem kościoła a zabytkowym lamusem i plebanią stanowią przestrzeń publiczną skupiającą mieszkańców wsi oraz parafian podczas uroczystości kościelnych oraz imprez kulturalnych organizowanych przez parafię we współpracy ze szkołą oraz gminą Knyszyn. W bezpośrednim sąsiedztwie tego obszaru znajduje się szkoła wraz z salą gimnastyczną i boiskiem sportowym. W zabytkowym lamusie znajduje się Izba Regionalna z ekspozycjami etnograficznymi i historycznymi obrazującymi przeszłość parafii i jej mieszkańców. Powstała ona dzięki wysiłkowi mieszkańców Kalinówki Kościelnej i całej parafii i jest udostępniana do zwiedzania turystom oraz wycieczkom szkolnym.

W obszarze tym rokrocznie organizowane są przedsięwzięcia religijno-kulturalne z okazji święta patronki kościoła, odpustu na św. Anny. Oprócz uroczystości typowo religijnych organizowane są wtedy występy zespołów wokalnie-instrumentalnych, zawody sportowo-rekreacyjne, pokazy umiejętności kulinarnych parafian oraz zabawa ludowa. Odpusty na Zielone Świątki (przełom maja i czerwca) oraz Świętej Anny (26 lipca) gromadzą mieszkańców wsi, parafian oraz inne osoby przybywające do Kalinówki Kościelnej z okazji tych świąt. Na placu przykościelnym, w pierwszą niedzielę czerwca (z okazji dnia dziecka) parafia organizuje rokrocznie festyn rodzinny. Imprezy kulturalne odbywają się na utwardzonym placu położonym w obszarze pomiędzy ogrodzeniem kościoła a zabytkowym lamusem. Tam też ustawiane są tradycyjne stragany podczas odpustów. Obiekty zabytkowe występujące w tym obszarze:

- Kościół parafialny p.w. św. Anny – wpisany do rejestru zabytków – nr rej.. A-188
- Lamus – wpisany do rejestru zabytków – nr rej.. A-129
- Dzwonnica-brama przy kościele – wpisana do ewidencji Wojewódzkiego Urzędu Ochrony Zabytków – nr karty 0628

Fotografia nr 6.

Kalinówka Kościelna, 1997 r. – obszar wokół kościoła i szkoły



Ze względu na centralne położenie oraz cechy funkcjonalno-przestrzenne obszar ten sprzyja nawiązywaniu kontaktów społecznych. Obiekty takie jak kościół wraz z ogrodzeniem, dzwonnica-bramą oraz lamus, skupione na małym obszarze, stanowią cenny kompleks zabytków podnoszący rangę oraz atrakcyjność miejscowości. Utrzymanie ich w należytym stanie przyczynia się do podniesienia walorów zabytkowych i ochrony dziedzictwa kulturowego naszej ziemi oraz wzrostu ruchu turystycznego. W świetle powyższego należy stwierdzić, że obszar ten ma istotne znaczenie dla jakości życia mieszkańców wsi.

Przewodniczący Rady Miejskiej

Irena Wysocka